



**CENTRO PAULA SOUZA  
FACULDADE DE TECNOLOGIA DE CARAPICUÍBA**

**PROCESSO DE CONSULTA PARA DIRETOR DA UNIDADE**

Candidato: Prof. MSc. Augusto de Toledo Cruz Junior

Carapicuíba, SP  
12 de março de 2018

## Sumário

1	Apresentação .....	3
1.1	Identificação da FATEC Carapicuíba .....	3
1.1.1	Criação .....	3
1.1.2	Cursos atualmente oferecidos .....	3
1.1.3	Identificação no CPS e no MEC, localização e acesso.....	3
1.2	Informações sobre os cursos realizados atualmente.....	4
1.2.1	Curso de Logística .....	5
1.2.2	Curso de Tecnologia em Secretariado.....	5
1.2.3	Curso de Análise e Desenvolvimento de Sistemas (ADS).....	6
1.2.4	Curso de Sistemas para a Internet (SI).....	6
1.2.5	Curso de Jogos Digitais (JD) .....	6
2	Plano de gestão .....	7
2.1	Meios para implementar o planejamento estratégico .....	7
2.1.1	Algumas definições.....	8
2.1.2	Organização FATEC Carapicuíba.....	9
2.1.3	Planejamento estratégico .....	9
2.1.4	Plano de ação .....	10
2.1.5	Controle para atingir as metas .....	11
2.2	Plano de trabalho com as metas e cronograma no mandato .....	12
2.2.1	Diretrizes relativas à Missão, Visão, Valores, Objetivos e Diretrizes do CPS – Centro Paula Souza (CENTRO PAULA SOUZA, 2018).....	13
2.2.2	Diretrizes relativas Regimento das Faculdades de Tecnologia - Fatecs - do Centro Estadual de Educação Tecnológica Paula Souza .....	15
2.2.3	Diretrizes decorrente de legislações aplicáveis .....	16
2.2.4	Diretrizes relativas às necessidades específicas da Fatec Carapicuíba.....	17
	Referências .....	20

## 1 Apresentação

O Plano de Gestão proposto procura inicialmente imergir o leitor no universo da Fatec Carapicuíba com a identificação da unidade e seus cursos oferecidos.

Em seguida, passa a apresentar o Plano de Gestão com a sugestão de uso de uma metodologia para administrar a implementação das metas propostas.

Por fim apresenta o Plano de trabalho com as metas, as medidas para alcançar as metas e cronograma de implementação no mandato. Se escolhido ao final do processo de consulta, este candidato pretende negociar o Plano de trabalho proposto com todos envolvidos da Fatec Carapicuíba, para adequação das metas e suas medidas visando um trabalho conjunto com resultados eficazes.

Caso este candidato não seja o escolhido no processo de consulta, deseja-se que o Plano de Gestão sugerido possa contribuir com fundamentos para a gestão futura da unidade.

### 1.1 Identificação da FATEC Carapicuíba

É apresentado a origem da unidade da FATEC Carapicuíba, os cursos que a FATEC oferece, sua localização e acesso.

#### 1.1.1 Criação

Criada pelo Governo do Estado de São Paulo mediante a publicação do Decreto Nº 50.573 de 02 de março de 2006 (CEETEPS – 118-2006), a Fatec Carapicuíba foi inaugurada pelo Governador Geraldo Alckmin, o Secretário de Ciência, Tecnologia, Desenvolvimento Econômico e Turismo, João Carlos Meirelles, e a Diretora-Superintendente do Centro Estadual de Educação Tecnológica Paula Souza – CEETEPS, Professora Laura Margarida Josefina Laganá.

Inicialmente foi implantado o Curso Superior de Tecnologia em Logística e Transportes, com 80 vagas semestrais sendo 40 para o período matutino e 40 para o período noturno com o objetivo de suprir as necessidades de ordem social, educacional, cultural e econômica de Carapicuíba.

#### 1.1.2 Cursos atualmente oferecidos

Atualmente a Faculdade oferece vestibular de cinco (5) cursos superiores de Tecnologia:

- Cursos matutinos e noturnos, com o oferecimento de 40 vagas por turno,
  - Análise e Desenvolvimento de Sistemas (ADS),
  - Jogos Digitais,
  - Logística;
- Cursos no período da tarde, com oferecimento de 40 vagas,
  - Secretariado,
  - Sistemas para Internet.

#### 1.1.3 Identificação no CPS e no MEC, localização e acesso

No Centro Paula Souza é cadastrada com a Sigla f143 – Fatec Carapicuíba.

No MEC é cadastrada como Instituição de Ensino Superior – IES, possui a Sigla (16395) Faculdade de Tecnologia de Carapicuíba – FATEC e Sítio: [www.fateccarapicuiiba.edu.br](http://www.fateccarapicuiiba.edu.br)

Encontra-se localizada à Avenida Francisco Pignatari, 650 – Vila Gustavo Correia, CEP: 06310-390, no município de Carapicuíba, e compartilha a estrutura física com a ETEC Carapicuíba.

Situa-se numa das entradas principais da cidade de Carapicuíba, perto do centro da cidade onde se pode ir a pé, ao lado do parque estadual Gabriel Chucre formado pelo Governo do Estado de São Paulo em cumprimento ao débito de compensação ambiental para com a cidade de Carapicuíba. Na área educacional ao lado foi constituída a Faculdade Nossa Cidade - FNC, hoje pertencente ao Grupo Estácio, e uma unidade recente do SESI.

Tem amplo acesso por transporte público, seja por meio de inúmeras linhas que passam em frente à FATEC, e pela estação CPTM de Carapicuíba, ao lado da FATEC, cujo acesso atual é realizado por viaduto que passa sobre as linhas de trem. Já se aprovada, mas ainda não finalizada, uma futura passarela de pedestres que deve ligar diretamente à estação. Além disso se encontra no trajeto do corredor metropolitano em obras.

Em função da ótima localização formou-se um grande fluxo de transeuntes e comércio para servi-los, que atraiu para o local as principais redes de alimentação do tipo fast-food, bancos, lojas, farmácias, etc., além da Prefeitura de Carapicuíba ter construído com participação do Governo do Estado de São Paulo, um terminal de ônibus local, e no futuro também metropolitano, ao lado da estação da CPTM.

Quando a FATEC Carapicuíba foi criada não haviam todas estas facilidades, que hoje faz com que ela realmente fique num ponto privilegiado para os alunos.

## 1.2 Informações sobre os cursos realizados atualmente

Aqui são apresentadas informações básicas dos cursos que são realizados atualmente, exceto do curso de Gestão Empresarial (EaD), o qual por decisão estratégica do Centro Paula Souza deixou de ser oferecido no vestibular, e no momento se encontra em andamento com o restante de alunos até que estes se formem.

Apesar de serem cinco cursos eles pertencem na prática a dois eixos tecnológicos do Catálogo Nacional de Cursos Superiores de Tecnologia (MINISTÉRIO DA EDUCAÇÃO, 2016):

- Eixo tecnológico Gestão e Negócios,
  - Curso de Tecnologia em Logística (LOG),
  - Curso de Tecnologia em Secretariado (SEC);
- Eixo tecnológico Informação e Comunicação,
  - Curso de Tecnologia em Análise e Desenvolvimento de Sistemas (ADS)
  - Curso de Tecnologia em Sistemas para a Internet (SI),
  - Curso de Tecnologia em Jogos Digitais (JD).

Na FATEC Carapicuíba os cursos do eixo tecnológico Informação e Comunicação surgiram como saídas (possibilidade de formação) de um curso extinto em 2010 denominado ASTI - CURSO SUPERIOR DE ANÁLISE DE SISTEMAS E TECNOLOGIA DA INFORMAÇÃO.

Na Figura 1 pode-se ver o número de alunos matriculados por curso em 5 de novembro de 2017, e o percentual de cada curso no total de cerca de 1700 alunos.

WebSai 5 nov. 2017	ADS	JD	LOG	SEC	SI	GERAL
Alunos cadastrados	489	465	376	198	171	1699
Percentual de alunos de cada curso	29%	27%	22%	12%	10%	100%

Figura 1 Consolidação de dados retirados do WebSai em 5 nov. 2017. Fonte: autor do Plano de Gestão

### 1.2.1 Curso de Logística

Foi o curso de implantação em 2006, mas sofreu uma reformulação de grade em 2010, e por conta desta alteração mudou de classificação de eixo para Gestão e Negócios.

Trata-se de um curso aderente às necessidades da região onde se encontra, pois é muito próximo dos grandes centros de distribuição localizados em Osasco e Barueri, principalmente dos locais denominados Alphaville e Tamboré.

Apesar de grande parte das necessidades locais serem referentes à logística de armazenamento e transporte de materiais, também se encontram muitas oportunidades na logística de produção.

Assim sendo, a maior parte dos alunos conseguem equivalência de estágio obrigatório, por equivalência devido já atuarem na área.

O curso tem o potencial dos alunos, sob orientação dos seus professores, poderem auxiliar nos estudos dos processos das atividades administrativas da Fatec Carapicuíba, usando do conhecimento que adquirem.

Nos vestibulares, costuma ser o segundo curso em procura na FATEC Carapicuíba, com maior disputa para o turno noturno.

Já passou por exames do ENADE, em 2012 e 2015, e em ambos foi classificado com nota 4 (a nota máxima é 5), melhor classificação de curso do eixo tecnológico Gestão e Negócios das faculdades da região. Deve se submeter novamente ao exame do ENADE em 2018.

### 1.2.2 Curso de Tecnologia em Secretariado

É o curso que em princípio mais atende os anseios sociais da região de baixo Índice de Desenvolvimento Humano (0,749 referência 2010), pois dá uma formação de gestão e negócios, também com alta carga de línguas espanhola e inglês, além de formação em disciplinas sociais, o que propicia a oportunidade por emprego em vários tipos de empresa da região.

Atualmente sofre na captação de alunos para o vestibular, cuja causa supõe-se ser motivada por ser oferecido no período da tarde. Já há algum tempo os últimos ciclos 5º e 6º são cursados no período que consideram vespertino / noturno, no qual há duas aulas ainda no período da tarde seguido por quatro aulas no período noturno.

Há sugestões para que o curso seja totalmente para o período noturno, mas ainda necessita de realização de estudos de capacidade da infraestrutura e disponibilidade de professores, pois estes em geral também trabalham nos demais cursos noturnos e então não teriam com atender o curso de Secretariado no mesmo período.

Os alunos do curso têm o potencial de praticar o que é ensinado nas próprias atividades administrativas da Fatec Carapicuíba.

### 1.2.3 Curso de Análise e Desenvolvimento de Sistemas (ADS)

É o curso líder em procura na FATEC Carapicuíba e em alguns semestres a FATEC Carapicuíba foi a que obteve maior índice de procura neste curso, quando levantado em toda rede de FATECs do Estado de São Paulo.

Da mesma maneira que o curso de Logística, entre os cursos com turnos manhã e noturno, atualmente é um dos que dá maior índice de formação em relação aos alunos que entram. No vestibular é mais concorrido no período noturno.

É aderente às necessidades da região pois há inúmeras empresas da área da Tecnologia da Informação - TI e centrais de operação de bancos que utilizam TI intensiva, como por exemplo o Banco Bradesco na Cidade de Deus, em Osasco.

Já passou por exames do ENADE, em 2015 e 2017. No ano de 2015 foi classificado com nota 4 (a nota máxima é 5) e o resultado de 2017 ainda está por sair até o final de 2018.

Todos os semestres participam de maratonas de programação onde se destaca com ótimos resultados.

Os alunos do curso, sob orientação de seus professores, têm o potencial de criar aplicativos que auxiliam na gestão da Fatec Carapicuíba.

### 1.2.4 Curso de Sistemas para a Internet (SI)

É um curso que abrange uma área da TI que o ementário do ADS não oferece, ou seja, programação para específica para sistemas voltado à internet e abordagem criativa pois é um sistema de informação e comunicação voltado para o público em geral.

É aderente às necessidades da região por motivos semelhantes ao ADS.

Da mesma maneira que o curso de Secretariado, também sofre com a captação de alunos para o vestibular, e supõe-se também ser motivado por oferecer apenas cursos à tarde.

Há sugestões para que o curso seja totalmente para o período matutino, mas ainda necessita de realização de estudos de capacidade da infraestrutura e disponibilidade de professores, pois estes em geral também trabalham nos demais cursos matutinos e então não teriam com atender o curso de SI no mesmo período.

Todos os semestres participam de maratonas de programação onde se destaca com ótimos resultados.

Os alunos curso, com orientação de seus professores, têm o potencial de criar sítios e outras aplicações semelhantes para a gestão da Fatec Carapicuíba e/ou os demais cursos.

### 1.2.5 Curso de Jogos Digitais (JD)

É um dos cursos de conteúdo mais criativos entre os oferecidos na Fatec Carapicuíba, pois tem foco no desenvolvimento de roteiros com arte que despertem interesse aos usuários de jogos.

Causa interesse não só em candidatos da região próxima, mas também de regiões distantes de Carapicuíba, por ofertar condições de curso que não são facilmente

encontradas. Da mesma maneira que desperta interessados de locais distantes, também são oferecidas oportunidades de emprego em locais da região e distantes.

Em princípio não necessita ser um curso intensivo em programação, pois alguns dos softwares utilizados podem programar por si próprios com base no roteiro e arte elaborados. No entanto, há dificuldade em encontrar professores especialistas voltados para roteiro e arte e uso destes softwares, sendo que alguns dos professores são os mesmos que dão aulas nos cursos de ADS e SI.

É o curso que mais obteve prêmios na Fatec Carapicuíba, pela excelência dos seus trabalhos inovadores apresentados. Participa dos maiores eventos nacionais relacionados a Jogos.

São colaboradores do INOVA Centro Paula Souza - Agência de Inovação e Empreendedorismo.

Os alunos do curso, com a orientação de seus professores, têm o potencial de criar jogos educativos para os cursos.

## 2 Plano de gestão

Conforme determina o Regulamento do Processo de Consulta, neste item segue o detalhamento do Plano de Gestão, contendo o plano de trabalho e cronograma de metas do mandato, que estejam em consonância com a missão, a visão, diretrizes e objetivos estratégicos do Centro Paula Souza - CPS.

Neste Plano de Gestão é sugerido a inclusão da implementação de um planejamento estratégico para atender a diretriz estratégica CPS de Aperfeiçoar continuamente os processos de planejamento, gestão e as atividades operacionais / administrativas.

### 2.1 Meios para implementar o planejamento estratégico

Neste item é procurado detalhar a metodologia utilizada para implementar um planejamento estratégico que permita atender a missão, a visão, diretrizes e objetivos estratégicos do CPS, as diretrizes emitidas pela CEETEPS e as diretrizes estabelecidas na própria Fatec Carapicuíba.

Em atendimento à Missão CPS devemos ter a visão de consolidar-se como referência nacional na formação e capacitação profissional, bem como na gestão educacional, estimulando a produtividade e competitividade da economia paulista.

Para tanto devemos ter uma metodologia de gestão que atenda a esses anseios.

Entendendo a FATEC Carapicuíba como uma Organização de prestação de serviços dentro do sistema CPS, podemos propor uma metodologia gestão também aplicável para a gestão de serviços.

Uma das metodologias de sucesso é o Gerenciamento pelas diretrizes (CAMPOS, 2013), há anos amplamente difundida pelo prof. Vicente Falconi Campos, no qual a proposta de implementação do planejamento estratégico é embasada, mas não necessariamente seguida na íntegra.

**NOTA:** Caso o CEETEPS estabeleça a utilização de uma metodologia de planejamento estratégico específico, o Gerenciamento pelas Diretrizes aqui sugerido deve ser migrado para a metodologia CEETEPS.

Durante a apresentação desta proposta são apresentadas as perspectivas de implementação do planejamento estratégico para a FATEC Carapicuíba embasado no Gerenciamento pelas Diretrizes.

### 2.1.1 Algumas definições

Uma diretriz consiste de uma meta e das medidas prioritárias e suficientes para se atingir esta meta (CAMPOS, 2013).

Meta é um ponto a ser atingido no futuro (CAMPOS, 2013).

Medidas são os meios ou métodos específicos para se atingir a meta (CAMPOS, 2013).

Exemplo de uma diretriz:

- Meta – Diminuir a taxa de evasão
- Medidas poderia ser
  - Reter o aluno com atividades que o mantenha interessado no curso
  - Aumentar a eficiência do aprendizado de maneira que o aluno tenha a percepção que está adquirindo conhecimento e o desestimule de deixar o curso
  - Mostrar a perspectiva da potencialidade de ganho profissional do aluno a cada ciclo do curso

Segundo Campos (2013) Desdobramento de diretrizes significa dividi-la em várias outras diretrizes sob responsabilidade de outras pessoas, mas ligadas à diretriz original:

- Medidas desdobráveis são aquelas executadas pelos níveis hierárquicos seguintes, ou por outros processos;
- Medidas não desdobráveis devem ser executadas pelo próprio responsável pela diretriz e são transformadas em ação, como por exemplo por meio de um plano 5W 1 H.

O Plano de ação é um conjunto de ações decorrentes de medidas não desdobráveis (CAMPOS, 2013).

Registro é o documento que apresenta resultados obtidos ou provê evidências de atividades realizadas (ASSOCIAÇÃO BRASILEIRA DE NORMAS TÉCNICAS, 2015).

**NOTA:** Registro pode ser dados eletrônicos.



### 2.1.2 Organização FATEC Carapicuíba

A Organização Fatec Carapicuíba é simples como pode ser visto na Figura 2.

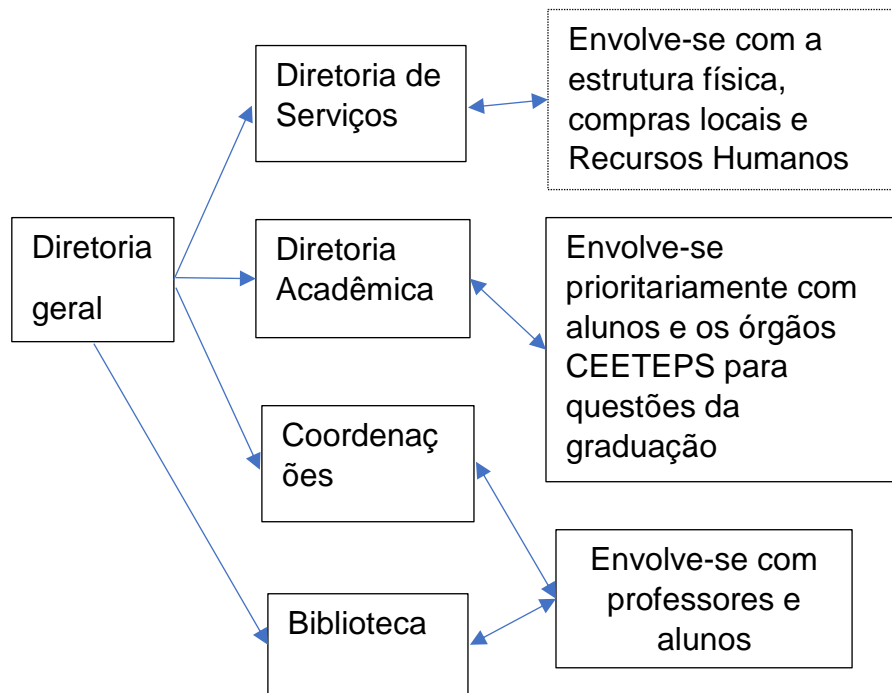


Figura 2- Organigrama simplificado da Organização Fatec Carapicuíba. Fonte: autor do Plano de Gestão

O aluno não é cliente da Organização, pois não há relação de consumo, mas é um usuário da Organização.

O serviço básico da Organização é realizar o processo de transformação onde o usuário aluno entra com a capacitação dada pelo ensino médio e sob o processo de ensino sai capacitado com tecnologias.

Há outros setores como limpeza e segurança, mas são atividades exercidas sob contratos específicos para a Organização, sem grandes possibilidades de alterações, mas somente de controle da execução.

### 2.1.3 Planejamento estratégico

Como o mandato de um diretor tem uma duração prevista de quatro anos é possível propor um plano de médio prazo para dois anos e um plano anual, os quais vão sendo atualizados continuamente, ou seja, com o passar do tempo faz-se análise crítica periódica do que já ocorreu e planeja-se novamente com os horizontes para mais dois anos de plano de médio prazo e um novo plano anual:

- O plano de médio prazo normalmente deve atender aos objetivos e diretrizes estratégicas definidas pela CPS, mas adaptados para a realidade da Fatec Carapicuíba. Em atendimento ao valor CPS Compromisso com a gestão democrática e transparente, a definição das diretrizes deve ser negociada, e de

consenso entre as partes, para serem apresentadas à Congregação para a sua formalização,

- No caso das diretrizes envolvendo as Diretorias geral, de Serviços e Acadêmica podem estabelecer consenso em seus encontros administrativos,
- Nas Coordenações podem estabelecer consenso em suas reuniões de Colegiado;
- O plano anual permite um detalhamento do plano de médio prazo com metas concretas e planos de ação. Neste caso não há necessidade obrigatória de formalização da Congregação pois os planos de ação são operacionais, com base em um plano de médio prazo já aprovado pela Congregação. Entre as Diretorias pode-se elaborar o plano em seus encontros administrativos e nas Coordenações em seus encontros de Colegiado.

Os desdobramentos das diretrizes podem ocorrer normalmente na sequência:

- A CEETEPS - Centro Estadual de Educação Tecnológica Paula Souza, fornece as diretrizes gerais;
- A Diretoria Geral desdobra as diretrizes que recebe da CEETEPS e adiciona diretrizes específicas para a Fatec Carapicuíba em consenso com as demais Diretorias e Coordenações. Dentre essas diretrizes específicas podem estar contidos os Projetos gerais da Unidade e/ou das Coordenações.

#### 2.1.4 Plano de ação

O Gerenciamento pelas diretrizes sugere uma ferramenta simples para se formalizar um plano de ação, que é o 5W 1H (CAMPOS, 2013), conforme pode ser visto a seguir.

Meta:					
Medida (WHAT)	Responsável (WHO)	Prazo (When)	Onde (Where)	Por que? (Why)	Procedimento (How)
O que fazer	Nome dos responsáveis pessoas ou setores	Previsão de tempo necessário	Onde vai se aplicar a medida	Motivação, necessidade, razão	A maneira de realizar

Um possível exemplo de uso da ferramenta 5W 1H:

Meta:	Aumentar a produtividade na realização das acomodações				
Medida (WHAT)	Responsável (WHO)	Prazo (When)	Onde (Where)	Por que? (Why)	Procedimento (How)
Estabelecer formulário eletrônico padrão já embutidas as regras do Regulamento de Graduação e práticas do curso de maneira que o aluno preencha sem precisar consultar nada e a Secretaria Acadêmica consiga transpor para o SIGA sem dificuldade.	Coordenador de curso e Técnico da Secretaria Acadêmica	3 meses	Formulário eletrônico disponível na rede	Deixar mais tempo útil para a aplicação do conteúdo das disciplinas	Estudar o Regulamento de graduação e a o meio de alterar o módulo de matrículas do SIGA

### 2.1.5 Controle para atingir as metas

No Gerenciamento pelas diretrizes as ferramentas usuais são o uso dos ciclos (CAMPOS, 2013):

- O PDCA (Plan, Do, Check, Action) para melhorar uma meta (padrão) desejada. Aplica-se quando ainda estamos em fase de projeto de como realizar, mas necessitamos experimentar para ver no que vai dar, e girar o ciclo novamente para aperfeiçoamentos;
- O SDCA (Standard, Do, Check, Action) para manter uma meta (padrão) estabelecida. Aplica-se quando já temos uma rotina, e o processo é controle da rotina.

Em 2.2 encontram-se as metas desejadas, ou estabelecidas, que são propostas neste Plano de Gestão.

Na Figura 3 pode-se ver a dinâmica desses ciclos.

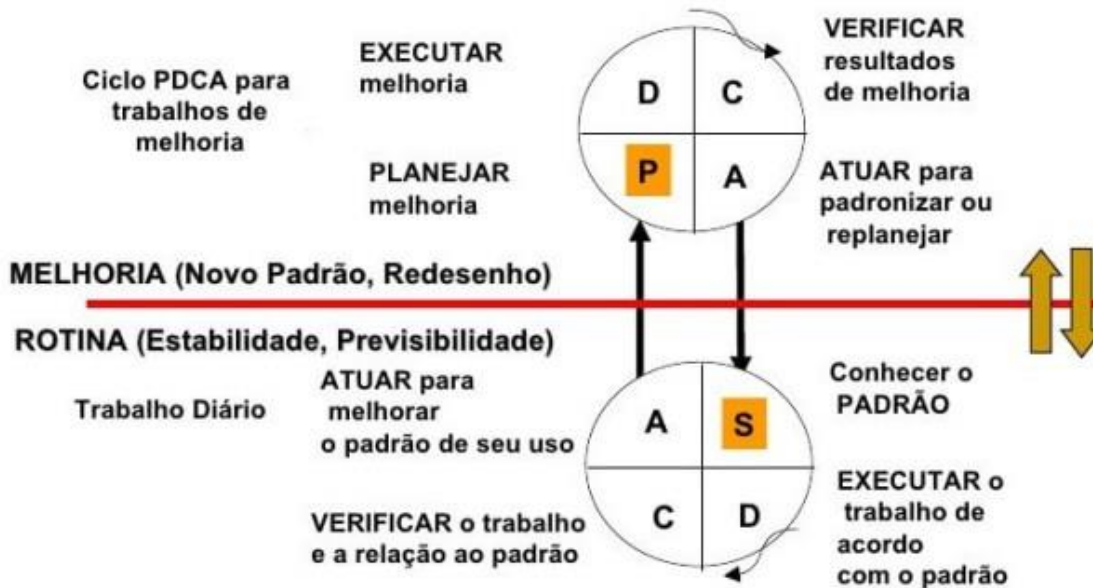


Figura 3 - Melhoria com ciclo PDCA e Rotina com ciclo SDCA. Fonte: Blog da Qualidade (2018)

Quando ainda estamos no desconhecido precisamos de qualquer maneira experimentar para ver o resultando que se pode obter. Neste caso usa-se o ciclo PDCA:

- Em P, Plain ou Planejar, nós estabelecemos uma meta desejada e determinamos os procedimentos para alcançar a meta;
- Em D, Do ou Executar, nós educamos e/ou treinamos os procedimentos e os executamos;
- Em C, Check ou Verificação, nós verificamos o efeito do que foi executado. Se atende a meta retornamos para D. Se não atende à meta desejada atuamos em A, Action ou Atuação, para retornar à meta desejada.

Quanto já temos um padrão estabelecido, por exemplo uma meta estabelecida pela CEETEPS ou internamente, usa-se o ciclo SDCA:

- Em S, Standard ou Padrão, nós indicamos a meta já estabelecida e determinamos os procedimentos necessários para alcança-la.
- Em D, Do ou Executar, nós educamos e/ou treinamos os procedimentos e os executamos;
- Em C, Check ou Verificação, nós verificamos o efeito do que foi executado. Se atende a meta retornamos para D. Se não atende à meta estabelecida atuamos em A, Action ou Atuação, para retornar à meta estabelecida.

Todas as verificações devem gerar registros dos resultados alcançados, os quais são as evidências objetivas da aplicação do ciclo PDCA ou SDCA.

## 2.2 Plano de trabalho com as metas e cronograma no mandato

De acordo com a exigência do processo de consulta para diretor, a seguir é sugerido o plano de trabalho com as metas e cronograma no mandato.

Deve ser deixado claro que o plano aqui apresentado é uma sugestão para atendimento da exigência do processo de consulta realizado em um exíguo espaço de tempo. Um diretor não pode gerir sozinho uma Fatec, então o plano antes de ser implementado deve ser amplamente discutido e obtido consenso entre os envolvidos, pois serão os executores juntamente com o diretor.

Este plano usa parte das definições apresentadas em 2.1.1, de maneira que as metas e medidas possam fazer parte do planejamento estratégico sugerido em 2.1.

### 2.2.1 Diretrizes relativas à Missão, Visão, Valores, Objetivos e Diretrizes do CPS – Centro Paula Souza (CENTRO PAULA SOUZA, 2018)

<b>Com relação aos valores CPS para os quais se possa estabelecer medidas</b>		
<b>Meta</b>	<b>Medidas para implantar meta</b>	<b>Cronograma para os 4 anos do mandato</b>
Valorização e desenvolvimento humano Postura ética e comprometimento Respeito a diversidade e a pluralidade Cordialidade nas relações de trabalho Responsabilidade e sustentabilidade	Utilizar a estrutura de professores da área, provavelmente do curso de Secretariado, para difundir este tipo de cultura por meio de palestras e/ou treinamentos	Durante todo o mandato
Compromisso com a gestão democrática e transparente	Negociações de todas decisões a serem tomadas com o objetivo de consenso pela maioria, e <u>gestão à vista</u>	Durante todo o mandato
Criatividade e inovação	Utilizar a estrutura de professores da área, provavelmente do curso de Jogos Digitais, para difundir este tipo de cultura por meio de palestras e cursos de extensão	Durante todo o mandato

<b>Com relação aos objetivos estratégicos CPS para os quais se possa estabelecer medidas</b>		
<b>Meta</b>	<b>Medidas para implantar meta</b>	<b>Cronograma para os 4 anos do mandato</b>
Atender às demandas sociais e do mercado de trabalho	Semestralmente selecionar organizações sociais e os empregadores que sejam acessíveis para entender suas demandas e propiciar meios para que sejam atendidas	Durante todo o mandato
Alcançar e manter o grau de excelência em seus processos de ensino e aprendizagem	Realizar benchmarking com outras instituições de ensino tecnológico e avaliar o grau de Carapicuíba em relação às outras instituições com o objetivo de estabelecer programas de melhoria Implementar Indicadores de Qualidade do INEP para avaliações parciais não oficiais dos cursos para a realização de ações necessárias junto com os Núcleos Docentes Estruturantes (NDEs)	Pelo menos 1 por ano de mandato

Plano de Gestão para processo consulta diretor 20181 FATEC Carapicuíba  
Candidato Prof. MSc. Augusto de Toledo Cruz Junior.

<b>Com relação aos objetivos estratégicos CPS para os quais se possa estabelecer medidas</b>		
<b>Meta</b>	<b>Medidas para implantar meta</b>	<b>Cronograma para os 4 anos do mandato</b>
Assegurar a perenidade do crescimento da instituição com recursos financeiros disponíveis	Utilizar a estrutura de professores de custos e seus alunos para elaborarem planos de contas, orçamentos, controles de orçamento x realizado	Após primeiro ano de mandato
Celeridade e efetividade na prestação de serviços	Incentivar que servidores deem atenção e retorno às solicitações mesmo que seja para dizer não e, se necessário o porquê	Durante todo o mandato
Formar profissionais atualizados em tecnologias e processos produtivos, capazes de atuar no desenvolvimento tecnológico e inovação	Fortalecer o trabalho dos Núcleos Docentes Estruturantes (NDEs) e acompanhar resultados da Comissão Própria de Avaliação (CPA). Inserir cursos de extensão sobre novidades ainda não previstas nos Projetos Pedagógicos de Curso (PPC). Exemplo atual: Indústria 4.0	Durante todo o mandato
Promover a cultura de inovação e empreendedorismo	Utilizar a estrutura de professores da área, provavelmente com a colaboração também da estrutura do curso de Jogos Digitais, para difundir este tipo de cultura por meio de palestras, cursos de extensão	Periodicamente durante todo o mandato
Aumentar a eficiência e produtividade, e competitividade da instituição	Estabelecer indicadores de eficiência e produtividade por meio de benchmarking com outras instituições de ensino tecnológico e estabelecer e/ou atualizar procedimentos com as melhores práticas	Após primeiro ano de mandato

<b>Com relação às diretrizes estratégicas do CPS para os quais se possa estabelecer medidas</b>		
<b>Meta</b>	<b>Medidas para implantar meta</b>	<b>Cronograma para os 4 anos do mandato</b>
Aperfeiçoar continuamente os processos de planejamento, gestão e as atividades operacionais/administrativas	Implementar um Planejamento estratégico com negociações e consenso utilizando como meio de implementação o descrito em 2.1	Progressivamente nos 4 anos do mandato
Estimular e consolidar parcerias (internas e externas), sinergias e a inovação tecnológica	Oferecer meios para que os coordenadores possam buscar. Em princípio deve ser tentado parcerias entre os próprios cursos de Carapicuíba, inclusive com a Etec, em seguida com as Fatecs e/ou Etecs próximas e finalmente organizações externas ao CPS	Pelo menos 1 por ano de mandato
Promover capacitações e atualizações dos servidores, para assegurar a qualidade e a eficiência da educação profissional	Buscar e proporcionar aos servidores as capacitações disponíveis, e verificar a realização	Todos os semestres do mandato

Plano de Gestão para processo consulta diretor 20181 FATEC Carapicuíba  
Candidato Prof. MSc. Augusto de Toledo Cruz Junior.

<b>Com relação às diretrizes estratégicas do CPS para os quais se possa estabelecer medidas</b>		
<b>Meta</b>	<b>Medidas para implantar meta</b>	<b>Cronograma para os 4 anos do mandato</b>
Manter a adequada infraestrutura e atualizados os laboratórios e equipamentos didáticos-pedagógicos	Elaborar e implementar plano de manutenção. Evitar a manutenção corretiva não planejada por meio da preditiva para itens custosos, preventiva para itens menos custosos e para aqueles que dependam do CPS manutenção de qualquer tipo, mas planejada. Evitar a manutenção corretiva não planejada	No primeiro ano criar arquivos para relacionar e começar a carregar o histórico de manutenção realizada, ao mesmo tempo que passa a executar o plano de manutenção até onde já planejado. Nos anos seguintes incrementar e/ou atualizar os registros e aumentar progressivamente a atuação
Implantar programas que busquem melhorias contínuas dos resultados da instituição	Junto com os servidores propor programas que sejam consideremos factíveis	Pelo menos 1 por ano de mandato
Promover aplicação da tecnologia e estimular a criatividade para o desenvolvimento de competências humanas e organizacionais	Por meio dos professores e seus alunos incentivar a aplicação tecnológica em campo do que é ensinado, principalmente em organizações públicas ou não que aceitem professores e alunos para análise e aplicação	Pelo menos 1 por ano de mandato
Captar recursos financeiros externos para realizações de projetos estratégicos quando não disponíveis no orçamento da instituição	Propor cursos de extensão pagos em tecnologias ministradas, como por exemplo nas férias e recesso. Verificar com FAT ou outro órgão responsável se é possível reter um percentual para criar um fundo para projetos estratégicos Oferecer às empresas interessadas a possibilidade de participarem de projetos estratégicos como contrapartida sua promoção perante a Fatec, devendo ser verificado com o CPS o direito de uso de imagem FATEC	Pelo menos 1 a cada 2 anos de mandato em função da possível dificuldade de viabilizar dentro das normas do CPS

2.2.2 Diretrizes relativas Regimento das Faculdades de Tecnologia - Fatecs - do Centro Estadual de Educação Tecnológica Paula Souza

<b>Com relação à Administração das Faculdades de Tecnologia</b>		
<b>Meta</b>	<b>Medidas para implantar meta</b>	<b>Cronograma para os 4 anos do mandato</b>
Implementar a Câmara de Ensino, Pesquisa e Extensão (CEPE)	<ul style="list-style-type: none"> <li>• Por ser um órgão opcional, primeiramente deve ser submetido à Congregação para aprovação pela maioria absoluta de seus membros;</li> <li>• Promover a eleição de até dois docentes que possuam o título de doutor ou mestre de cada um dos cursos;</li> <li>• Elaborar regulamento e submeter à aprovação da Congregação;</li> </ul>	Durante os primeiros dois anos de mandato e progressivamente nos dois anos restantes

Plano de Gestão para processo consulta diretor 20181 FATEC Carapicuíba  
Candidato Prof. MSc. Augusto de Toledo Cruz Junior.

<b>Com relação à Administração das Faculdades de Tecnologia</b>		
<b>Meta</b>	<b>Medidas para implantar meta</b>	<b>Cronograma para os 4 anos do mandato</b>
	<ul style="list-style-type: none"> <li>Implementar com a colaboração ampla dos professores todas as atividades que competem à CEPE, focando na pesquisa, nos cursos de extensão, nos acordos de cooperação, convênios e parcerias com o setor produtivo, com o setor público e com as Instituições de Ciência, Tecnologia e Inovação - ICTs, visando o desenvolvimento de pesquisa aplicada;</li> <li>Dar meios para a supervisão dos trabalhos de pesquisa e de extensão de serviços à comunidade, propostos pelo(s) Departamento(s) ou Coordenadoria(s) de Curso(s).</li> </ul>	
Implementar os Núcleos Docentes Estruturantes (NDEs)	Dar meios para que cada Coordenador de curso forme o NDE do seu curso e elabore o regulamento a ser submetido a Congregação. Com ampla colaboração dos professores de cada curso constituir entre eles grupo com atribuições acadêmicas para atuar no processo de concepção, consolidação e contínua atualização do Projeto Pedagógico do Curso (PPC)	Durante os primeiros dois anos de mandato e progressivamente nos dois anos restantes
Implementar a Comissão Própria de Avaliação (CPA)	Elaborar o regulamento e submeter à aprovação da Congregação. Implementar o acompanhamento e avaliação da condução dos processos de avaliação interna da Fatec Carapicuíba, bem como a sistematização e prestação das informações solicitadas pelo INEP.	Durante os primeiros dois anos de mandato e progressivamente nos dois anos restantes

### 2.2.3 Diretrizes decorrente de legislações aplicáveis

<b>Com relação às legislações aplicáveis</b>		
<b>Meta</b>	<b>Medidas para implantar meta</b>	<b>Cronograma para os 4 anos do mandato</b>
Ter a CIPA em funcionamento	Implementar as determinações da NR-5 (MINISTÉRIO DO TRABALHO, 2011), recomendações do Manual CIPA do Ministério do Trabalho e diretrizes CEETEPS para a CIPA	Após primeiro semestre do mandato e durante todo o restante do mandato



Plano de Gestão para processo consulta diretor 20181 FATEC Carapicuíba  
Candidato Prof. MSc. Augusto de Toledo Cruz Junior.

<b>Com relação às legislações aplicáveis</b>		
<b>Meta</b>	<b>Medidas para implantar meta</b>	<b>Cronograma para os 4 anos do mandato</b>
Ter a brigada de incêndio treinada e disponível	Atender as diretrizes da Parte 1 – Brigada de incêndio da INSTRUÇÃO TÉCNICA Nº. 17 do Corpo de Bombeiros do Estado de São Paulo (CORPO DE BOMBEIROS DO ESTADO DE SÃO PAULO, 2014) em conjunto com a ETEC.	Após primeiro semestre do mandato e durante todo o restante do mandato

#### 2.2.4 Diretrizes relativas às necessidades específicas da Fatec Carapicuíba

<b>Propostas específicas básicas para a Fatec Carapicuíba</b>		
<b>Meta</b>	<b>Medidas para implantar meta</b>	<b>Cronograma para os 4 anos do mandato</b>
Ter o Núcleo de Iniciação Científica atuante	<p>Ser parte integrante do CEPE. Dar continuidade às atividades já realizadas. Caso ainda não praticadas as atividades a seguir poderiam ser analisadas para serem realizadas:</p> <ul style="list-style-type: none"> <li>• Divulgar as linhas de pesquisa dos cursos;</li> <li>• Divulgar as pesquisas finalizadas e cadastradas na biblioteca;</li> <li>• Disponibilizar os seminários, simpósios e congressos disponíveis por linhas de pesquisa e divulgar aos alunos e acompanhar as inscrições de trabalhos;</li> <li>• Promover encontros entre pesquisadores internos e de outras instituições de ensino para apresentações de trabalhos de iniciação entre eles;</li> <li>• Divulgar locais de pesquisa como Bibliotecas Virtuais, SIBI USP, etc.</li> </ul>	Dar continuidade ao já realizado e implementar com novas atividades durante todo o mandato
Ter o Núcleo de Inovação Tecnológica atuante	<p>Ser parte integrante do CEPE. Caso ainda não praticadas as atividades a seguir poderiam ser analisadas para serem realizadas:</p> <ul style="list-style-type: none"> <li>• Envolver os demais cursos para os trabalhos de inovação tecnológica;</li> <li>• Divulgar os produtos dos trabalhos para possíveis parcerias de aplicação dos mesmos.</li> </ul>	Dar continuidade ao já realizado e implementar com novas atividades durante todo o mandato
Implementar Comitês de Avaliação de Aplicação de Produtos de Pesquisa	Cada Comitê seria criado temporariamente pelo CEPE com especialistas no produto e poderiam analisar a viabilidade	Durante os primeiros dois anos de mandato e progressivamente nos dois anos restantes

Plano de Gestão para processo consulta diretor 20181 FATEC Carapicuíba  
Candidato Prof. MSc. Augusto de Toledo Cruz Junior.

<b>Propostas específicas básicas para a Fatec Carapicuíba</b>		
<b>Meta</b>	<b>Medidas para implantar meta</b>	<b>Cronograma para os 4 anos do mandato</b>
	<p>da aplicação prática de produto da pesquisa. Poderia ser estabelecido procedimento de como os produtos devem ser apresentados para avaliação de possibilidade de aplicação prática, tal como manual de uso, linhas de programa no caso de software, licenças de uso, etc. O Comitê deveria avaliar a possibilidade de aplicação e emitir relatórios de recomendação, ou não, de aplicação na própria gestão da Fatec ou ser oferecido em acordos de cooperação, ou para possível comercialização visando formação de fundo para a Fatec reinvestir em pesquisa</p>	
<p>Implementar o uso dos laboratórios para os cursos de Logística e Secretariado visando aplicação prática do que é ensinado nestes cursos</p>	<p>Dar continuidade ao que já realizam e estimular os professores a intensificar trabalhos com os alunos visando uma encenação da atividade real, que pode ser auxiliada com o uso de maquetes, ou outros dispositivos, para propiciar uma experiência em ambiente controlado. Em função do que vai ser realizado pode ser estendido a locais extra laboratórios. Também pode gerar atividades de preservação ambiental e de cunho social</p>	<p>Dar continuidade ao que já se realiza e intensificar nos quatro anos de mandato.</p>
<p>Ter biblioteca ativa</p>	<p>Juntamente com a ETEC propor atividades que envolvam por exemplo: Divulgação das novidades do acervo ou atividades</p> <ul style="list-style-type: none"> <li>• Meios de utilização de bibliotecas virtuais;</li> <li>• Propor que professores divulguem na biblioteca novidades tecnológicas atualizadas das revistas impressas e virtuais, com sessões de apresentações;</li> <li>• Apresentações de vídeos comentados por professores sobre temas tecnológicos;</li> <li>• Divulgação das novidades sociais públicas de Carapicuíba e entorno</li> </ul>	<p>Iniciar durante os primeiros dois anos de mandato e dar continuidade mais intensa nos dois anos restantes</p>

Plano de Gestão para processo consulta diretor 20181 FATEC Carapicuíba  
Candidato Prof. MSc. Augusto de Toledo Cruz Junior.

<b>Propostas específicas básicas para a Fatec Carapicuíba</b>		
<b>Meta</b>	<b>Medidas para implantar meta</b>	<b>Cronograma para os 4 anos do mandato</b>
Ter cadastro disponível de todas áreas de concurso ou ampliação dos professores para facilitar divulgação dirigida dos editais de ampliação, visando aumento da eficácia	Determinar as áreas de concurso ou ampliação dos professores e formar banco de dados de fácil consulta	Após primeiro semestre do mandato e durante todo o restante do mandato
Continuar a formalizar as ampliações indeterminadas dos professores	Continuar a submeter as atualizações de ampliações dos professores à Congregação, para ter seus ditos "anexos 1" atualizados e, se possível, cadastrar no Sistema RH	Encerrar no primeiro ano de mandato todas atualizações já elaboradas, mas ainda como necessidade de aprovação na Congregação. Dar continuidade até o fim do mandato com as novas atualizações
Verificar a possibilidade técnica de transferir os cursos de Secretariado e Sistemas para a Internet respectivamente para o turno noturno e matutino	Elaborar estudos de dimensionamento de ocupação de salas com a nova carga destes cursos, do aproveitamento de professores e a necessidade de novos professores em função da coincidência de horários dos que já ministram aulas nos períodos matutino e noturno	Nos primeiros seis meses do mandato
Promover encontros em línguas estrangeiras para conversação social em outro idioma	Convidar grupo de profissionais que dominem a língua estrangeira para encontro com grupo de alunos na Fatec e determinar o tema de conhecimento do grupo de profissionais. Realizar inscrições com alunos interessados no tema, os quais devem planejar <u>na língua estrangeira</u> , junto com seus professores, como vão receber o grupo de profissionais e providenciar as bebidas e petiscos para o encontro. A Fatec deve fornecer as instalações, o uso dos equipamentos de cozinha, os professores de línguas e outros professores interessados que dominem o idioma. Realizar o encontro <u>todo em língua estrangeira</u> . Alunos devem realizar relatório em língua estrangeira do que foi conversado.	Ao menos uma vez ao semestre. Para os cursos de Logística e Secretariado deve ser alternado cada semestre, com um em inglês e outro em espanhol. Para os demais cursos só em inglês. A partir do segundo semestre do mandato e todos os demais até o final do mandato.

## Referências

ASSOCIAÇÃO BRASILEIRA DE NORMAS TÉCNICAS. ABNT NBR ISO 9000:2015: Sistemas de gestão da qualidade – Fundamentos e vocabulário. Rio de Janeiro: ABNT, 2015. 59p.

BLOG DA QUALIDADE. PDCA e SDCA: você sabe a diferença? Disponível em: <<http://www.blogdaqualidade.com.br/pdca-e-sdca-voce-sabe-a-diferenca/>>. Acesso em: 07 de mar. 2018.

CAMPOS, Vicente Falconi. Gerenciamento pelas diretrizes: (HOSHIN KANRI). 5ª. Ed. Nova Lima: FALCONI Editora, 2013. 270p.

CENTRO PAULA SOUZA. Missão, Visão, Valores, Objetivos e Diretrizes. Disponível em <<http://www.cps.sp.gov.br/missao-visao-objetivos-e-diretrizes/>>. Acesso em 07 de mar. 2018.

CORPO DE BOMBEIROS DO ESTADO DE SÃO PAULO. INSTRUÇÃO TÉCNICA Nº. 17 - Brigada de incêndio, 2014. Disponível em <[http://www.corpodebombeiros.sp.gov.br/dsci\\_publicacoes2/lib/file/doc/INSTRUCAO\\_TECNICA\\_N\\_17-2014\\_Brigada\\_de\\_incendio\\_parte\\_1e2\\_08mai14.pdf](http://www.corpodebombeiros.sp.gov.br/dsci_publicacoes2/lib/file/doc/INSTRUCAO_TECNICA_N_17-2014_Brigada_de_incendio_parte_1e2_08mai14.pdf)>. Acesso em 10 mar. 2018.

MINISTÉRIO DA EDUCAÇÃO. Catálogo Nacional de Cursos Superiores de Tecnologia. 3ª. Ed., 2016. Disponível em: <[http://portal.mec.gov.br/index.php?option=com\\_docman&view=download&alias=44501-cncst-2016-3edc-pdf&category\\_slug=junho-2016-pdf&Itemid=30192](http://portal.mec.gov.br/index.php?option=com_docman&view=download&alias=44501-cncst-2016-3edc-pdf&category_slug=junho-2016-pdf&Itemid=30192)>. Acesso em 7 mar. 2018.

MINISTÉRIO DO TRABALHO. Norma Regulamentadora NR-5, atualização até 2011. Disponível em: <<http://trabalho.gov.br/images/Documentos/SST/NR/NR5.pdf>>. Acesso em 10 mar. 2018.